

Špela KRYŽANOWSKI

Feng šuj in projekt vitalne hiše

Feng šuj je del tradicionalnega kitajskega znanja, katerega cilj je ustvariti zdravo in harmonično okolje za življenje in delo. Izhaja iz kitajske filozofije in se je na različnih območjih Kitajske razvijal več tisoč let, najprej kot umetnost pravičnega oblikovanja grobov, pozneje pa kot umetnost gradnje bivališč. V zgodovini sta se izoblikovali dve veliki šoli feng šuja: šola oblike in šola kompasa. Šola oblike je intuitivnejša, šola kompasa pa bolj matematična. Obema je skupno, da opazujeta tok življenjske sile *qi* po pokrajini ali prostoru in ocenjujeta njeno kakovost. Feng šuj je danes ena najstarejših formaliziranih in neprekinjenih tehnik raziskovanja ustroja narave. Zanimanje za feng šuj se je na Zahodu povečalo predvsem v zadnjih tridesetih letih, s pojavom priročnikov o feng šuju v zahodnoevropskih jezikih. Kljub priljubljenosti tematike, ki je svoj vrh doživela okrog leta 2005, se arhitekturna stroka v Sloveniji in v tujini do feng šuja ni opredelila. Strokovnih arhitekturnih člankov ali knjig na to temo pravzaprav ni. Hkrati je obstaja problem strokovnosti večine dostopne literature in zelo majhno število izvedenih znanstvenih analiz, ki bi na akademski način lahko potrdile ali ovrgle učinkovitost tehnik feng šuja. Zato se vsekakor pojavlja vprašanje, na kakšen način bi bilo mogoče tradicionalno znanje feng šuja uporabiti na sodoben način, v zahodnjaški arhitekturni praksi 21. stoletja? Kje je največja razlika med klasičnim oblikovanjem in tistim, ki upošteva tudi principe feng šuja? In ne nazadnje, zakaj feng šuj sploh upoštevati?

Veliko priporočil fengšujevske šole oblike se v klasični projektantski praksi, vsaj

tisti boljši, že upošteva. In to praviloma ne načrtno kot del feng šuja, ampak intuitivneje, kot del dobre projektantske prakse. To je tisto, čemur pravimo zdrava kmečka pamet, po kateri je na primer bolje sedeti ob robu ali zidu, kot pa sredi odprtega prostora. Osnovne psihološke principe dobrega bivalnega okolja, o katerih govori tudi šola oblike, simbolizira pa jih kompozicija petih fengšujevskih živali, vsi nekako že nosimo v sebi, in to, kar praviloma manjka, je le, da bi si morali znati bolje prisluhniti. Na drugi strani pa za fengšujevsko šolo kompasa v klasičnem oblikovanju ni alternative. Kompasne smeri so klasičnemu projektantu pomembne samo z vidika večje ali manjše osončenosti objekta, rojstni podatki stanovalcev ali natančen datum zaprtja konstrukcije pa na zasnovo tlorisa ali notranjo opremo ne vplivajo.

Na splošno lahko rečemo, da se uporabe principov feng šuja v projektu praviloma ne vidi na prvi pogled. Če gre seveda za praksa ali projektanta feng šuja, ki ne uporablja kitajskih simbolov (na primer vetrnih zvončkov, tradicionalnih kitajskih kipov ali drugega okrasja). S kitajskimi simboli ni nič narobe, če so vključeni v celovit koncept, niso pa nujno potrebni za dober feng šuj prostora. Enako učinkoviti so lahko



Slika 1: Vitalna hiša – ptičja perspektiva (ilustracija: David Hosta)

simboli iz lokalnega kulturnega okolja. Največja vrednost feng šuja je v vsebini ne v zunanjem videzu. S pomočjo fengšujevske šole kompasa, natančneje vzhodno od zahodnjaškega sistema, je tako na primer mogoče za vsako osebo izbrati spalnico, ki ji z vidika rojstnega datuma in geometrije objekta najbolj ustreza. Podobno velja za izbiro barvnih kombinacij za prostor, pri kateri se najprej upošteva rezultate fengšujevske analize časa (na primer *xuan kong*). Tako bo prevladujoče bela dnevna soba v duhu elementarne faze kovine govorila o umirjanju časovnih zvezd zemlje v prostoru, vendar samo tistemu, ki bo o tej informaciji poučen. Za vse druge bo to pač prijetna, prevladujoče bela dnevna soba. Feng šuj namreč ni stil, ampak je vsebina. Obležemo ga lahko v poljubno obliko, stilni izraz ali usmeritev. Pri feng šuju gre najprej za izogibanje res slabih in privabljanju ugodnih vplivov. Kakovosti bivanja, ki naj bi iz tega sledila, ni mogoče prepoznati samo iz tlorisa ali je opaziti na fotografiji v reviji. Tukaj ne gre za fotogeničnost rešitve, ampak najprej za njeno vsebino.

Pa vendar, ali nam feng šuj lahko ponudi tudi izhodišča za popolnoma svojstven pristop v oblikovanju? Nekaj, kar bi se tudi vidno razlikovalo od utečene projektantske prakse? Po odgovor na to vprašanje je treba nazaj na začetek, h kitajski filozofiji. Tisto, kar je pri feng šuju v primerjavi s klasično projektantsko prakso najbolj unikatno, je njegov koncept življenjske energije *qi*. *Qi* naj bi se gibala kot veter in voda (izraz feng šuj dobesedno pomeni veter in voda), zato naj bi tudi arhitektura, ki jo uteleša poskušala, posnemati njeno gibanje. Kaj

to pomeni v praksi? Odgovor je osupljivo preprost: oblikovanje brez vogalov in ravnih črt. Tovrsten tip oblikovanja z mehкими gibajočimi se linijami se je pogosteje začel uveljavljati v zadnjih dveh desetletjih, in sicer s prihodom sodobne računalniške tehnologije, ki je izvedbo fizično omogočila, predvsem pa poenostavila. Kljub vsemu v zahodnjaškem svetu še vedno močno prevladuje »štirioglato« oblikovanje. Zato ne gre samo za tehnologijo, ampak bolj za dejstvo, da je ves naš način delovanja utemeljen na vogalu (oziroma pravemu kotu) in ravni črti. Pravi kot v gradnji je primarno rezultat gravitacije. Steber in preklada, tvorita pravi kot in sta arhetipski model gradnje. Ravna črta in ortogonalna geometrija sta model za učinkovitost in industrijski razvoj. V naravi pa ravnih črt in pravokotnih vogalov praviloma ni. Tam, kjer so, pomenijo nenadno spremembo in uničenje (na primer klif, slap, prepad in podobno). Narava se giba v mehkih valujočih linijah. Pokrajine, ki omogočajo in podpirajo življenje, so praviloma mehke. Reke vedno vijugajo, griči so rahlo zaobljeni. Tudi raziskave, izvedene v okviru okoljske psihologije, potrjujejo, da imajo ljudje raje zaobljene linije kot ravne črte. Zaobljena linija je dinamična, skrivnostna in mehka. Zaobljena linija je simbol ženskega principa in tega v sodobnem tehnicistično-utilitarističnem svetu zelo primanjkuje.

Primer arhitekture, ki uteleša princip mehkega gibanja življenjske energije *qi*, je konceptualni projekt Vitalna hiša^[1]. Ta je zasnovana tako, da je njena osnovna geometrija v celoti sestavljena iz krivulj in ravnih črt, praviloma brez pravih kotov. Na ta način je mogoče oblikovati v vseh merilih, tako enoprostorne razstavne paviljone kot velike poslovne stavbe. Prav tako ni omejitve v višini. Zgradbe so lahko pritlične ali večetažne. Poleg geometrije, ki upošteva gibanje življenjske sile *qi*, je pri vitalni hiši poudarjen tudi pojem vitalnosti, živosti. Hiša je obravnavana kot živ,



Slika 2: Vitalna hiša – vrtno pročelje (ilustracija: David Hosta)

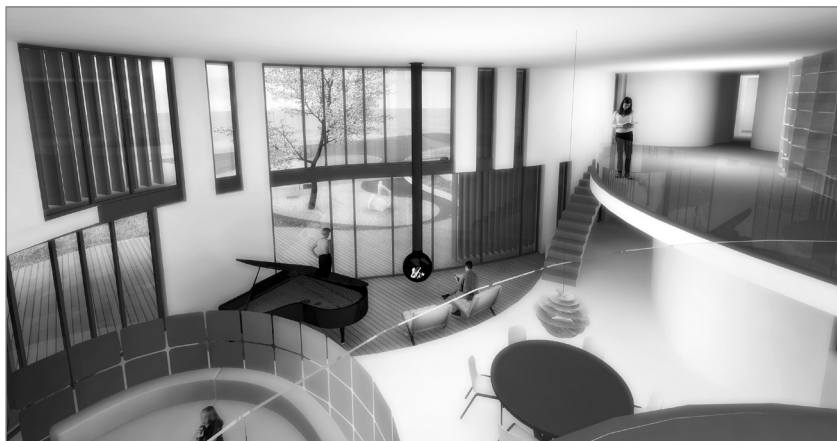
zdrav in vitalen organizem. S pomočjo radiestezijske in sodobnih spoznanj bioinformacijske tehnologije je oblikovano optimalno bivalno okolje za počitek in regeneracijo in spodbudno dinamično okolje za uspešno delo. S pomočjo metodologij feng šuja je prostor prilagojen tudi rojstnim podatkom uporabnikov, osnovni legi hiše na lokaciji in izračunom vplivov časa. Hkrati so seveda upoštevani tudi lokalno podnebje in sodobna dognanja ter uveljavljeni standardi projektantske prakse: optimalno izkoriščanje osonečenja, ustrezna energetska učinkovitost, povezovanje notranjih in zunanjih ambientov, odpiranje na kakovostne poglede, upoštevanje funkcionalnih potreb naročnika in oblikovanje doživljajsko bogatega prostora. Uporabljeni materiali za izgradnjo hiše so kar najbolj ekološki in hkrati čim vitalnejši. Za to so posebej primerni naravni materiali: les, kamen, opeka in

slama. Bolj ko so uporabljeni materiali živi, večjo življenjsko moč imajo in lažje podpirajo vitalnost uporabnikov. V procesu nastajanja objekta zato poleg naročnika in projektanta sodeluje tudi razširjena ekipa strokovnjakov, ki vključuje tudi radiesteziista, bioenergetika, praktika feng šuja in strokovnjaka za informacijsko biotehnologijo. Projekt Vitalne hiše tako uspešno združuje vrhunsko oblikovanje in tradicionalno modrost in dokazuje, da je feng šuj mogoče uporabiti tudi kot izhodišče za sodobno projektiranje.

.....
mag. Špela Kryžanowski univ.dipl.inž.arh.
Arhitekta arhitekti, d. o. o., Ljubljana
E-pošta: spela.kry@gmail.com

Opombe

[1] Arhitekta arhitekti, d. o. o., avtorji projekta: Špela Kryžanowski, udia, Bojan Leva, udia, in Darja Valič, udia, Ljubljana, 2011.



Slika 3: Vitalna hiša – notranjost (ilustracija: David Hosta)